





慈濟科技大學圖書館

書目管理軟體 EndNote

每次開始專題、論文或研究案時，最頭痛文獻探討的整理，浩繁的參考書目資源，檔案怎樣儲存都覺得不妥。這一次給自己一次機會，花一點時間學習Endnote，具有論文資料整理利器之稱，相信可以成為您個人書目管理的好幫手。

-  EndNote簡介
-  軟體安裝資訊
-  如何匯入書目?
-  問與答疑難解惑

JANUARY 2016

最近常有老師來詢問關於EndNote的問題，[2008年11月主題報導-「EndNote輕鬆學」](#)曾經書寫如何使用EndNote，近年軟體版本不斷更新，這個月的主題報導，讓我們一起再重新認識EndNote，先從書目資料匯入EndNote 開始吧！

EndNote簡介



EndNote 簡介

EndNote為書目管理軟體，是一個可以幫助從文獻收集、管理、到最後論文寫作，提升整個過程運作的有效率的工具。主要功能在提供搜尋線上的書目資料庫，協助有系統整理書目資料，與論文撰寫結合，於Word、PowerPoint軟體編輯論文時可自動產生參考文獻清單，簡化引用與撰寫參考文獻格式的作業時程。

EndNote 特色

• EndNote 是一個線上檢索工具

EndNote 讓使用者簡易且直接地查詢線上資料庫的書目（包含自各種不同的線上資料庫，將其檢索結果以文字檔匯入），並協助您蒐集文獻至EndNote。

• EndNote 是一個參考文獻和圖像資料庫

EndNote 針對使用者個人儲存的參考文獻在Library 中進行書目資料儲存、管理、查詢。可以組織管理如圖片、表格和影像資料，並能在EndNote 書目管理軟體中儲存您的電子全文檔。

• EndNote 是建立書目與草稿的軟體工具

EndNote 可以透過Cite While You Write™ 功能在Microsoft Word 中編排引用文獻、圖表等資料。當使用者在撰寫文章初稿中插入引用文獻時，隨即在文末建立您的參考文獻與圖表清單。另外，透過Manuscripte Templates 產生Microsoft Word 撰稿範本，指引您如何正確地撰寫文章，以滿足使用者發表文章的需求。

EndNote X7版 新增功能

- 1.PDF Auto Import Folder (PDF 自動匯入資料夾。)
- 2.PDF Auto Renaming Options (PDF 自動重新命名)
- 3.PDF Import & Create a Group Set (PDF 匯入與產生群組)
- 4.Categorize References (參考文獻群組)
- 5.PowerPoint 插入引用功能
- 6.PDF 註記文字可查詢
- 7.EndNote Sync同步功能加強

參考資料來源: EndNote X7 使用手冊 碩睿資訊有限公司 <http://www.sris.com.tw/>

[▲Top](#)

🔍 軟體安裝資訊

EndNote 軟體下載 (下載軟體安裝, 限本校校內使用可[校外連線](#))

路徑1

首頁 > 圖書館讀者專區 > 教師 > [資料庫使用區-常用電子資源](#)

圖1



路徑2

圖書館首頁→電子資源→點選"電子資料庫"→電子資料庫查詢→依內容別→點選"書目管理"→EndNote

圖2

電子資料庫查詢 - 查詢結果列表

目前共有 5 筆資料 · 頁數：1 / 1 頁(每頁 10 筆)

狀態	資料庫名稱	資料庫概述	代理伺服器設定	連線範圍	全文格式軟體需求
	EndNote X3 (13版)	書目管理軟體	不限	限本校校內使用 可校外連線	操作指引
	EndNote X4 (14版)	書目管理軟體	不限	限本校校內使用 可校外連線	操作指引
	EndNote X7 (17版)	書目管理軟體	不限	限本校校內使用 可校外連線	操作指引
	HaPI-1人版	由 Behavioral Measurement Database Services 建立的 Health & Psychosocial Instruments (HaPI), 是綜合性的參考書目資料庫, 提供行為量測工具的相關資訊。本資料庫的資訊係摘錄自數百種主流期刊, 涵蓋健康及心理學科。	不限	限本校校內使用 可校外連線	使用手冊
	Elsevier全球醫藥新知免費醫學論文寫作線上學習	醫藥新知免費醫學論文寫作線上學習。試用密碼:BTCGH	不限	需帳號密碼登入	

EndNote X7 軟體安裝系統需求

- Windows XP — Windows Vista • Pentium 450 MHz • 256MB RAM
- 至少 180MB 的硬碟空間
- 文書處理器 - Microsoft Word 2003 以上

EndNote X7 軟體安裝注意事項

1. 微軟Office之word或outlook, PowerPoint程式務必先關閉, 才可正確完成EndNote安裝。
2. 醫護類科使用者, 強烈建議初始安裝時, 選擇Custom模式, 有較完整的樣板可使用。
3. 自EndNote X7版本開始, 軟體若偵測到有新的版本, EndNote即會自動更新成新的版本, 如更新成X7.4。目前適用的系統作業環境包括: Windows XP, Vista, Windows 7, & Windows 8。

EndNote X7如何安裝

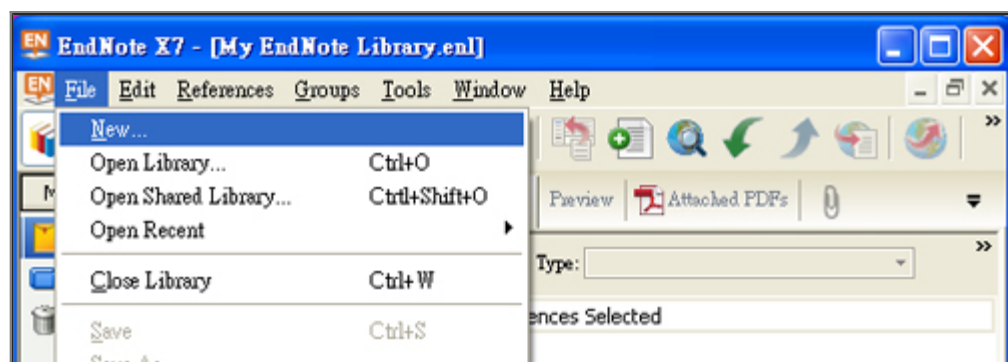
[EndNote如何安裝 線上教學影片示範](#) (碩睿資訊有限公司製作)

[▲Top](#)

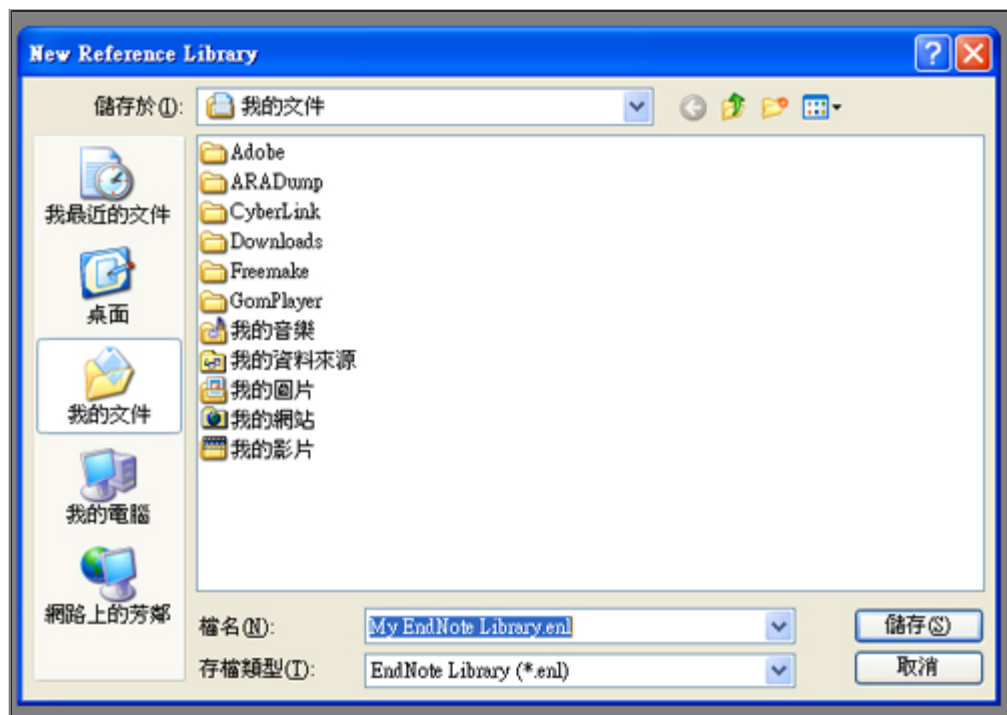
🔍 如何匯入書目?

建立個人EndNote Library

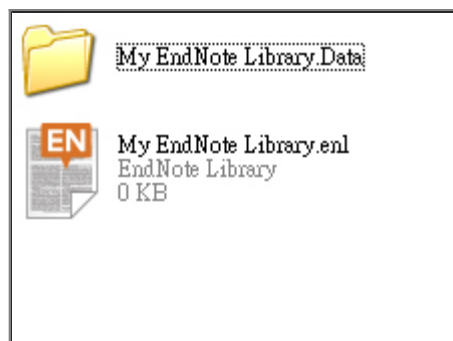
1. 開啟程式→EndNote。
2. 點選File→New, 新增一個個人的Library。



3. 預設的檔名為My EndNote Library, 使用者可更換檔名, 再選擇儲存路徑位置, 例如儲存於電腦的D槽或隨身碟中。



4. 回到儲存的路徑，會看見兩個同名的檔案：My EndNote Library.enl和My EndNote Library.Data。



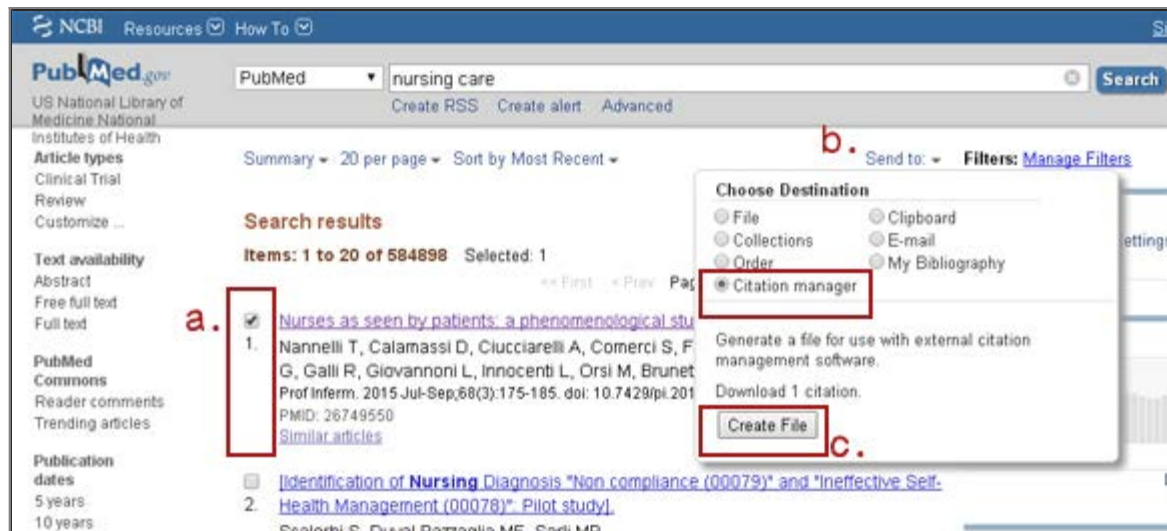
[線上教學影片示範](#)（碩睿資訊有限公司製作）

由電子資源匯入參考文獻

(一) 直接匯入—以PubMed資料庫為例

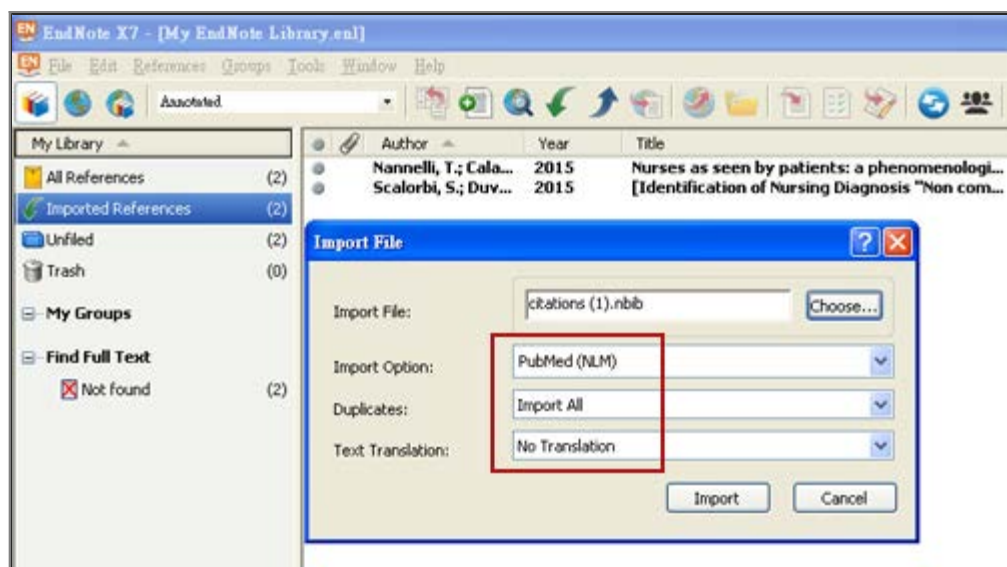
1. 在資料庫中查到所需資料後，勾選欲輸出資料。

2.從Send to的下拉式選單選擇Citation manager。點選Create File，即可匯入書目至Library。(可選取多筆書目資料同時匯入)



3.開啟EndNote，點選 File > Import 將純文字檔匯入，filter為EndNote預設：

Import option: PubMed(NLM) ◦ Duplicates: Import All ◦ Text translation: No Translation



(二) 常用電子資源匯入方式

[本館常用資料庫與Filters對應一覽表](#)

(三) 相關資訊 (碩睿資訊有限公司製作)

1. [中文使用手冊 \(精簡版\)](#)
2. [中文使用手冊 \(完整版\)](#)
3. [線上教學影片示範](#)

[▲Top](#)

問與答疑難解惑



Q1: 各類資料庫匯入EndNote的方式？

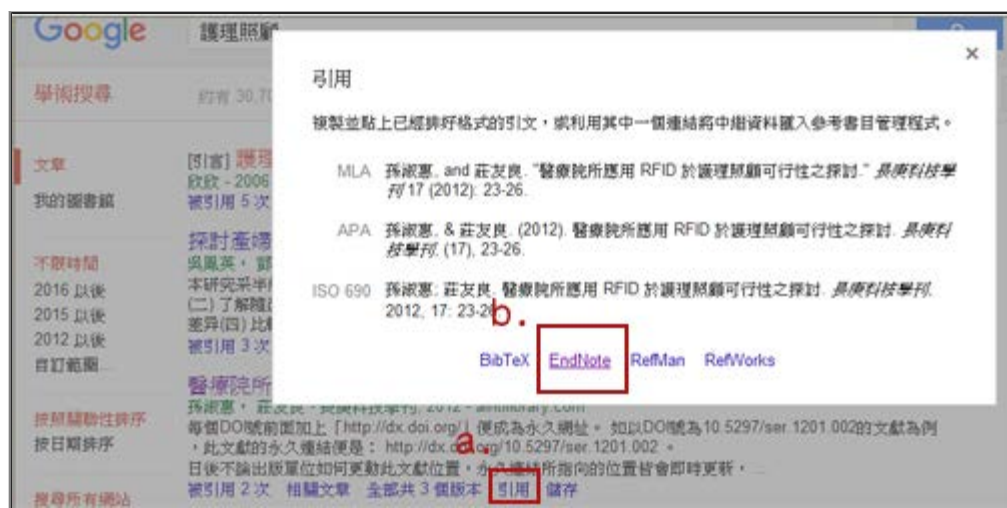
圖書館整理[常用資料庫與Filters對應一覽表](#)，使用者可以從說明瞭解電子資源匯入方式，不足之處，歡迎E-mail或來電告知。

Q2: Google 學術搜尋(google scholar)資料如何匯入書目至EndNote的方式？

Google 學術搜尋(google scholar)匯入EndNote(以IE8為例)

1. 開啟Google 學術搜尋(google scholar)，輸入檢索詞，查到所需資料。
2. 點選引用，選擇EndNote





3. 直接點選"開啟舊檔"，書目資料會直接匯入至EndNote (僅限單筆書目匯入)



END